

e-DORADCA PODATKOWY

elektroniczny serwis klientów kancelarii

FAETUR



PODATKI DOCHODOWE

- Zwrot środków z funduszu remontowego 3
- Dobrowolne składki emerytalne do odliczenia? 3



DZIAŁALNOŚĆ GOSPODARCZA

- Promocja żywności 6
- Spółki w UE 6
- Polish Vodka 6



SERWIS DOMOWY

- Kto może zostać obywatelem RP? 10
- Obywatele zmieniają unijne prawo 10
- Czyje urządzenia przesyłowe? 10



SERWIS VAT

- Potwierdzenie otrzymania faktury korekty 4
- Dobroczytność a VAT 4
- Kasy taksówkarzy 4



PRAWO PRACY

- Diety za delegacje 7
- Zawodowy „paszport” 7
- Przeciętna płaca 7



SAMOCHÓD W FIRMIE

- Zmiany w ubezpieczeń obowiązkowych 11
- ADR 11
- Zdolność finansowa przewoźnika 11



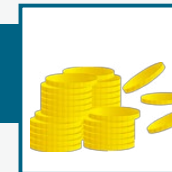
PROCEDURY PODATKOWE

- NIP, czy PESEL? 5
- Oświadczenie lub zaświadczenie 5
- e-PIT 5



SERWIS ZUS

- Reforma emerytalna 8
- Dodatki do emerytur i rent 8
- Limity przychodów dorabiających 9



FINANSE

- Łatwiejsze płatności bezgotówkowe 12
- Jaka będzie unijna WPR? 12
- Jakie finanse publiczne? 12



s ł o w o o d d o r a d c y

**FACTOR
– SME ADVISORY
GROUP SP. Z O.O.**

www.factor.net.pl
Biuro@factor.net.pl

27-200 Starachowice
ul. Kościelna 20
tel. 41 274 82 10
fax 41 333 63 51

NIP 795-18-02-151
Regon 650234134

27-200 Starachowice
ul. Krótka 1
tel. 41 274 32 44
fax 41 275 52 77

Sąd Rejonowy w Kielcach
Nr KRS 0000 188166

25-012 Kielce
ul. Mała 14
tel. 41 344 70 59
fax 41 341 60 18

Kapitał zakładowy:
1 174 000 PLN



TERMINY
marzec

5. – Wpłata składek na ubezpieczenia społeczne, ubezpieczenie zdrowotne, FP i FGŚP – jednostki budżetowe i samorządowe zakłady budżetowe.

7. – Zapłata podatku w formie karty podatkowej za luty.

7. – Wpłata zryczałtowanego podatku dochodowego pobranego w lutym od należności wypłaconych zagranicznej osobie prawnej z tytułów wymienionych w art. 21 ust. 1 ustawy o p.d.o.p.

7. – Wpłata zryczałtowanego podatku dochodowego pobranego w lutym od dochodów z dywidend oraz innych przychodów z tytułu udziału w zyskach osób prawnych i przekazanie podatnikowi informacji CIT-7.

12. – Wpłata składek na ubezpieczenia społeczne, ubezpieczenie zdrowotne i FP za luty – osoby fizyczne opłacające składki wyłącznie za siebie.

12. – Złożenie zgłoszenia INTRASTAT za luty.

15. – Wpłata podatku od nieruchomości i podatku leśnego za marzec oraz I raty podatku rolnego – osoby prawne, jednostki organizacyjne oraz spółki nieposiadające osobowości prawnej.

15. – Wpłata I raty podatku od nieruchomości, podatku rolnego i podatku leśnego – osoby fizyczne.

15. – Wpłata składek na ubezpieczenia społeczne, ubezpieczenie zdrowotne, FP i FGŚP za luty – pozostali płatnicy składek.

15. – Złożenie informacji podsumowującej (w wersji drukowanej) za luty.



20. – Wpłata zaliczki na podatek dochodowy od osób prawnych i od podatkowej grupy kapitałowej.

20. – Wpłata podatku dochodowego od osób fizycznych od dochodów osiągniętych z działalności gospodarczej (w tym liniowego) oraz z umów najmu i dzierżawy.

20. – Wpłata kwot pobranych zaliczek na podatek dochodowy od osób fizycznych od pracowników zatrudnionych na umowę o pracę oraz z tytułu umów zlecenia i o dzieło wypłaconych w poprzednim miesiącu.

20. – Wpłata przez płatników, o których mowa w art. 41 ustawy o p.d.o.f., pobranych zaliczek na podatek dochodowy lub zryczałtowanego podatku dochodowego za luty.

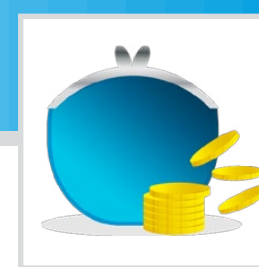
20. – Wpłata podatku dochodowego od podatników osiągających dochody bez pośrednictwa płatników ze stosunku pracy z zagranicy oraz z emerytur i rent z zagranicy czy z tytułu osobiście wykonywanej działalności np. literackiej, artystycznej.

20. – Wpłata ryczałtu od przychodów ewidencjonowanych za luty.

20. – Wpłata na PFRON za luty.

26. – Deklaracja i rozliczenie podatku VAT i akcyzy.

26. – Złożenie informacji podsumowującej (składanej elektronicznie).



ODPOWIEDŹ

Zwrot środków z funduszu remontowego

Czy zwrot osobie fizycznej przez spółdzielnię mieszkaniową z funduszu remontowego części wydatków poniesionych na naprawę lub wymianę instalacji i elementów wyposażenia technicznego dotyczących części wspólnych nieruchomości rodzi jakieś skutki podatkowe w podatku dochodowym od osób fizycznych?

Okoliczność finansowania i dokonywania napraw i remontów części wspólnych nieruchomości z tego funduszu przez spółdzielnię nie powoduje powstania przychodu u osób, które zobligowane są do dokonywania wpłat na ten fundusz.

W sytuacji, gdy regulacje wewnętrzne w spółdzielniach mieszkaniowych przewidują możliwość wykonania napraw lub wymiany instalacji i elementów wyposażenia technicznego dotyczących części wspólnych nieruchomości (np. klatki schodowej) przez osoby zobowiązane do świadczenia na fundusz remontowy, przy jednoczesnym nałożeniu na spółdzielnię obowiązku zwrotu ze środków funduszu remontowego na rzecz tych osób części poniesionych przez nie kosztów naprawy lub wymiany, otrzymany przez te osoby zwrot uprzednio poniesionych wydatków nie stanowi przychodu w rozumieniu ustawy o podatku dochodowym od osób fizycznych – tak też wyjaśnił resort finansów.



PROJEKTY

Dobrowolne składki emerytalne do odliczenia?

Obywatelski projekt ustawy o zmianie ustawy o podatku dochodowym od osób fizycznych przewiduje wprowadzenie nowej zachęty podatkowej.

Zakłada, że przy obliczaniu podstawy podatku odliczane będą wpłaty dokonane przez podatnika w danym roku bezpośrednio na własne dobrowolne zabezpieczenie emerytalne w instytucjach finansowych nadzorowanych lub notyfikowanych KNF, w kwocie maksymalnej 12 tys. rocznie, waloryzowanej każdego roku o wskaźnik inflacji.

Odliczenie obejmie wpłaty dokonywane od 1 stycznia do 31 grudnia każdego roku podatkowego. Nie będzie ono jednak przysługiwało osobom posiadającym IKE, w rozumieniu ustawy z o indywidualnych kontach emerytalnych. Podatnik straci prawo do odliczenia w razie zwrotu wpłaty.

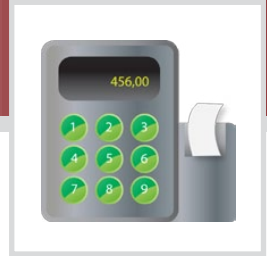
Rada Ministrów negatywnie oceniła proponowane rozwiązania.



WSZECHNICA
PODATKOWA

PRAKTYCZNIE I RZECZOWO
O PODATKACH!

▶ ZOBACZ OFERTĘ NA 2012!



ORZECZENIA

Potwierdzenie otrzymania faktury korekty

Bez potwierdzenia otrzymania faktury korekty przez kontrahenta podatnik nie może dokonać obniżenia podstawy opodatkowania VAT oraz kwoty podatku należnego o kwotę wynikającą z wystawionej faktury korekty.

Trybunał Sprawiedliwości orzekł, że przewidziany w polskich przepisach wymóg polegający na uzależnieniu obniżenia podstawy opodatkowania wynikającej z pierwotnej faktury od posiadania przez podatnika potwierdzenia otrzymania korekty faktury doręzonego przez nabywcę towarów lub usług nie narusza unijnej dyrektywy Rady 2006/112/WE.

Trybunał wskazał jednak, iż jeśli uzyskanie w rozsądnym terminie zwrotu nadwyżki podatku należnego wpłaconego organom podatkowym na podstawie wystawionej pierwotnie faktury byłby znacznie utrudnione lub niemożliwe, państwo członkowskie powinno umożliwić podatnikowi udowodnienia przy użyciu innych środków, że:

- dochował należytej staranności w celu upewnienia się, że kontrahent otrzymał i zapoznał się z wystawioną fakturą korektą, a
- transakcja została faktycznie dokonana na warunkach wynikających z faktury korekty.

Podatnik może przy tym posłużyć się: kopiami faktur korekt i pismami skierowanymi do nabywcy z przypomnieniem odesłania potwierdzenia odbioru, dowodami zapłaty, doku-

mentami księgowymi określającymi kwoty rzeczywiście zapłacone przez nabywcę towarów.

Wyrok TSUE z 26.01.2012 r. w sprawie C 588/10 – Kraft Foods Polska S.A.



ZMIANY PRAWNE

Dobroczynność a VAT

Zwolniona od VAT jest dostawa towarów (z wyjątkiem wyrobów akcyzowych) dokonywana przez organizację pożytku publicznego, jeśli zostały one jej darowane w ramach zbiórki publicznej albo nabyte za środki z tych zbiorok.

Nowe [rozporządzenie](#) Ministra Finansów zmieniające rozporządzenie w sprawie wykonania niektórych przepisów ustawy o podatku od towarów i usług określa warunki zwolnienia.

Wynagrodzenie mediatora

Wynagrodzenie mediatora, będącego podatnikiem zobowiązanym do rozliczenia podatku od towarów i usług oraz wydatki mediatora podwyższa się o obowiązującą stawkę VAT przewidzianą dla tego rodzaju czynnościw przepisach o podatku od towarów i usług.

– Tak przewiduje [rozporządzenie](#) Ministra Sprawiedliwości zmieniające rozporządzenie w sprawie wysokości wynagrodzenia i podlegających zwrotowi wydatków mediatora w postępowaniu cywilnym.

Kasy taksówkarzy

W razie zakupu kas rejestrujących zintegrowanych w jednej obudowie z taksometrem, nabytych w okresie, gdy kasy te były objęte ważnym potwierdzeniem, odliczenie VAT może być dokonane w deklaracji podatkowej za okres rozliczeniowy, w którym rozpoczęto ewidencjonowanie obrotu i kwot podatku należnego, albo za okresy następujące po tym okresie rozliczeniowym.

– Tak wynika z [rozporządzenia](#) Ministra Finansów zmieniającego rozporządzenie w sprawie odliczania i zwrotu kwot wydatkowanych na zakup kas rejestrujących.

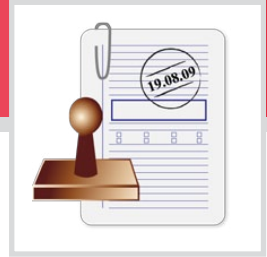


AKTUALNOŚCI

Nie będzie rekompensaty za podwyżkę VAT

Sejm [odrzucił](#) poselski projekt ustawy o zwrocie osobom fizycznym niektórych wydatków związanych z zakupem odzieży i dodatków odzieżowych dla niemowląt oraz obuwia dziecięcego.

Propozycja ta zakładała zwrot części VAT, jaki miałyby przysługiwać osobom fizycznym, które w danym roku rozliczeniowym poniosły wydatki związane z zakupem odzieży i dodatków odzieżowych dla niemowląt oraz obuwia dziecięcego, jeśli wyniosły one ponad 200 zł.



PORADY

NIP, czy PESEL?

Izba Skarbowa w Białymstoku [wyjaśniła zasady używania identyfikatorów podatkowych NIP i PESEL.](#)

Od 1 września 2011 r. identyfikatorem podatkowym jest:

- numer PESEL – w przypadku podatników będących osobami fizycznymi objętymi rejestrem PESEL nieprowadzących działalności gospodarczej lub niebędących zarejestrowanymi podatnikami podatku od towarów i usług,
- NIP – w przypadku pozostałych podmiotów podlegających obowiązkowi ewidencyjnemu, o którym mowa w art. 2 ustawy o NIP.

Zgodnie z art. 11 ust. 1 ustawy podatnicy są obowiązani podawać właściwy identyfikator podatkowy na dokumentach związanych z wykonywaniem zobowiązań podatkowych oraz niepodatkowych należności budżetowych, do których poboru są obowiązane organy podatkowe lub celne. Tym samym, jeżeli osoba fizyczna objęta rejestrem PESEL spełnia którykolwiek z następujących warunków:

- a. prowadzi działalność gospodarczą
 - b. jest zarejestrowanym podatnikiem podatku od towarów i usług (lub podlega zarejestrowaniu jako podatnik tego podatku),
 - c. jest płatnikiem podatków,
 - d. jest płatnikiem składek na ubezpieczenia społeczne,
 - e. jest płatnikiem składek na ubezpieczenie zdrowotne,
- to w kontaktach z organami podatkowymi (w składanych

dokumentach) jako identyfikator podatkowy powinna podawać NIP. Natomiast, jeżeli żadnego z wyżej wymienionych warunków (lit. a-e) nie spełnia, to jako identyfikator podatkowy powinna podać swój numer PESEL.

Oświadczenie lub zaświadczenie

Od 1 lipca 2011 r. przedsiębiorcy i obywatele mogą składać oświadczenia albo dostarczać zaświadczenia. Sami możemy wybrać, jaka forma jest dla nas lepsza.

Ustawa o swobodzie działalności gospodarczej pozostawia obywatelowi i przedsiębiorcy wybór. Może on złożyć oświadczenie albo dostarczyć zaświadczenie. Pamiętać należy, że oświadczenie składa się pod rygorem odpowiedzialności karnej za składanie fałszywych zeznań. Urzędy mają prawo weryfikować treści zapisane w oświadczeniu w przypadku, gdy podejrzewają, że dokument zawiera nieprawdę. Jednak, gdy składający nie będzie pewny stanu faktycznego lub prawnego, może dostarczać zaświadczenia.

Szersze możliwości stosowania oświadczeń zamiast zaświadczeń przewiduje poselski projekt ustawy o zmianie ustawy – Kodeks postępowania administracyjnego oraz o zmianie innych ustaw. Oświadczenie zastępujące zaświadczenie będzie mogło zastępować w określonym w ustawie zakresie zaświadczenia wydawane przez organy administracji

publicznej w ramach postępowań administracyjnych toczących się na podstawie przepisów Kodeksu postępowania administracyjnego.

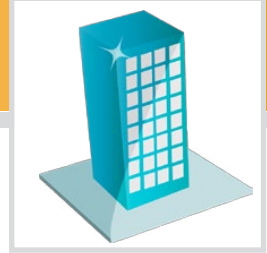
e-PIT

Rozliczając się z podatku dochodowego za 2011 rok, zamiast iść ze swoim PIT-em do urzędu skarbowego, możesz wysłać go z własnego komputera drogą elektroniczną, poświęcając na to około 15 minut. A co ważne, zrobisz to bez podpisu kwalifikowanego.

Interaktywny formularz, za pomocą którego można wypełnić i wysłać swoje zeznanie podatkowe, należy pobrać ze strony www.e-deklaracje.mf.gov.pl

Na stronie tej, znajduje się również szczegółowa instrukcja, jak to zrobić.

IS w Białymstoku przedstawiła **najważniejsze informacje** związane ze składaniem deklaracji podatkowych za 2011 rok drogą elektroniczną. Ministerstwo Finansów, chcąc zapewnić bezpieczeństwo świadczonej usługi, wprowadziło **bezpłatny podpis elektroniczny** oparty na unikatowych cechach podatnika: imię, nazwisko, data urodzenia, NIP, PESEL oraz kwota przychodu określona w zeznaniu rocznym lub rozliczeniu podatnika złożonym za 2010 rok.



ZMIANY PRAWNE

Promocja żywności

14 stycznia br. weszło w życie rozporządzenie Ministra Rolnictwa i Rozwoju Wsi zmieniające rozporządzenie w sprawie szczegółowych warunków i trybu udzielania wsparcia finansowego z funduszy promocji produktów rolno-spożywczych.

Zmiany zawarte w rozporządzeniu mają przede wszystkim na celu uelastycznienie, usprawnienie i ujednoczenie przepisów dotyczących terminów wydawania decyzji w sprawie udzielania wsparcia i wypłaty środków finansowych z tytułu wsparcia, a także składania wniosków o udzielenie wsparcia ze środków funduszy promocji.



AKTUALNOŚCI

Spółki w UE

Komisja Europejska rozpoczęła szeroko zakrojone konsultacje dotyczące przyszłości europejskiego prawa spółek.

Europa potrzebuje ram prawa spółek dostosowanych do potrzeb dzisiejszego społeczeństwa oraz do zmian warunków gospodarczych. Prawo spółek UE miało decydujące znaczenie dla budowy jednolitego rynku. Teraz nadeszła pora, aby upewnić się, czy istniejące ramy prawne przystają do obecnych potrzeb. Rozpoczęto zatem publiczne

konsultacje przeprowadzane drogą internetową w celu zgromadzenia uwag wszystkich zainteresowanych stron. Termin przesyłania opinii upływa dnia 14 maja 2012 r.

Europejskie prawo spółek określa wspólny zbiór zasad, które gwarantują równoważną ochronę w całej UE akcjonariuszom i wspólnikom, wierzycielom oraz innym zainteresowanym stronom, których dotyczą działania spółek. Prawo spółek jest podstawą gwarantowania pewności prawnej i ochrony praw akcjonariuszy. Należy szanować różnice tradycji prawnych państw członkowskich i różnorodność struktur przedsiębiorstwa, niemniej harmonizacja podstawowych zasad ułatwia przedsiębiorstwom oferowanie usług i produktów wszystkim konsumentom w Unii.



PROJEKTY

Polish Vodka

Rządowa propozycja zmiany ustawy o wyrobie napojów spirytusowych oraz o rejestracji i ochronie oznaczeń geograficznych napojów spirytusowych ma na celu dokonanie zmiany definicji „Polskiej Wódki/ Polish Vodka” i ustalenie sposobu przygotowania specyfikacji technicznej napoju spirytusowego „Polska Wódka/ Polish Vodka”.

Projekt określa m.in. wymagania dla wódki, która może być oznakowana na etykiecie oznaczeniem geograficznym „Polska Wódka/ Polish Vodka”. Oznaczenie to jest oznaczeniem geograficznym stosowanym dobrowolnie.

Jednakże, w przypadku gdy producent podejmie decyzję o użyciu ww. oznaczenia, to **produkowany i wprowadzany do obrotu wyrób musi spełniać wymagania** określone w przepisach projektowanej ustawy.



ORZECZENIA

Podwyższenie kapitału w spółce

Po wejściu do Unii Polska powinna być zwolniona z podatku od czynności cywilnoprawnych podwyższenie kapitału w spółce, jeśli 1 lipca 1984 r. czynność ta była zwolniona z opodatkowania lub objęta stawką podatku od 0% do 0,5% – orzecł Trybunał Sprawiedliwości UE.

Po wejściu do UE państwa członkowskie winny bowiem zwolnić od podatku te czynności, które w dniu 1 lipca 1984 r. były zwolnione lub opodatkowane według stawki 0,5% lub niższej. Trybunał uznał też, że z podstawy opodatkowania wyłączone są aktywa spółki kapitałowej, której kapitał ulega podwyższeniu, a także te aktywa, które pochodzą od innej spółki i podwyższyły ten kapitał.

Wyrok TSUE z 16.02.2012 r., w sprawie C-372/10
- Pak-Holdco sp. z o.o.



PROJEKTY

Diety za delegacje

Dzienna dieta za służbowy wyjazd na terenie kraju ma wzrosnąć z 23 do 30 złotych.

Resort pracy przygotował projekt rozporządzenia w sprawie wysokości oraz warunków ustalania należności przysługujących pracownikowi z tytułu podróży służbowej. Zmiany mają wejść w życie 1 września tego roku.

Co nowego, dieta za delegację krajową może być obniżona o 25%, jeżeli pracodawca zapewni pracownikowi śniadanie. O dalsze 25% spadnie, gdy zapewni kolację. W razie zaś dostarczenia pracownikowi obiadu stawka diety zostanie obniżona o połowę.

Zawodowy „paszport”

Europejska legitymacja zawodowa, która ma uprościć procedury uznawania kwalifikacji wysoko wykwalifikowanych mobilnych pracowników – to jedna z propozycji Komisji Europejskiej dotycząca modernizacji dyrektywy o uznawaniu kwalifikacji zawodowych.

Wprowadzenie europejskiej legitymacji zawodowej zapewni zainteresowanym wysoko wykwalifikowanym pracownikom możliwość korzystania z łatwiejszego i szybszego uznawania ich kwalifikacji. Należy również ułatwić mobilność tymczasową. Legitymacje zostaną udostęp-

nione zgodnie z zapotrzebowaniem zgłoszonym przez przedstawicieli poszczególnych zawodów (na przykład pielęgniarki i przewodnicy górcy wyrazili duże zainteresowanie korzystaniem z takich legitymacji). Legitymacje są związane ze zoptymalizowaną procedurą uznawania kwalifikacji przeprowadzaną w ramach istniejącego systemu wymiany informacji rynku wewnętrznego (IMI) i będą wydawane w formie elektronicznego świadectwa, umożliwiając wysoko wykwalifikowanym pracownikom świadczenie usług lub zakładanie siedziby w innym państwie członkowskim UE.



WSKAŹNIKI

Przeciętna płaca

W 2011 r. przeciętne wynagrodzenie wyniosło 3.399,52 zł; w IV kwartale 2011 r. było to 3.586,75 zł – podał Prezes GUS.

W IV kwartale 2011 r. przeciętne miesięczne wynagrodzenie w sektorze przedsiębiorstw, włącznie z wypłatami z zysku, wyniosło zaś 3.771,08 zł. Płace wzrosły w styczniu br. aż o 8,1% w ujęciu rocznym. Zatrudnienie w sektorze przedsiębiorstw było wyższe o 0,9% niż przed rokiem – podał GUS.

W 2011 r. przeciętne wynagrodzenie miesięczne w gospodarce narodowej, pomniejszone o potrącone od ubezpieczonych składki na ubezpieczenia emerytalne, rentowe oraz chorobowe wyniosło 2.974,69 zł, a w drugim półroczu 2011 r. – 3.075,27 zł.

AKTUALNOŚCI



Więcej długotrwale bezrobotnych

Długotrwale bezrobotni Polacy to średnio połowa osób pozostających bez pracy. Zdaniem Pracodawców RP tendencje na rynku pracy wskazują, że rok 2012 nie przyniesie szczególnego wzrostu stopy bezrobocia, lecz zwiększy się liczba osób, które będą zarejestrowane w urzędach pracy dłużej niż 12 miesięcy, co spowoduje pozbawienie ich zasiłku. Mniej będzie więc wypłacanych zasiłków.

Sz szczególnie niepokojącym zjawiskiem jest to, że choć państwo ponosi kolejne wydatki na zasiłki dla bezrobotnych i programy pomocy społecznej, nadal nie funkcjonują mechanizmy, które przynajmniej złagodziłyby zjawisko długotrwałego bezrobocia. Zasiłek przysługuje dopiero wtedy, gdy bezrobotny w okresie 18 miesięcy poprzedzających dzień jego zarejestrowania był zatrudniony przez co najmniej 365 dni i wypracował co najmniej minimalne wynagrodzenie.

Szczególna praca?

Emerytury pomostowe są pod lupą PIP.

Istota kontroli prowadzonych przez inspektorów PIP polega na ustaleniu, czy wykonywane prace są faktycznie pracami w szczególnych warunkach lub o szczególnym charakterze, zgodnie z ustawą o emeryturach pomostowych, oraz na podjęciu adekwatnych do ustaleń decyzji administracyjnych.



AKTUALNOŚCI

Aktualny PŁATNIK

22 lutego 2012 r. na stronach internetowych ZUS został opublikowany pakiet aktualizacyjny do programu PŁATNIK – 8.01.001A.

Pakiet może być instalowany wyłącznie na wersję 8.01.001 programu PŁATNIK i nie ma możliwości jego instalacji na wcześniejszych wersjach programu. Pełen zakres zmian merytorycznych zawarty jest w informacji „Co nowego w programie PŁATNIK 8.01.001A”.

Dokumenty rozliczeniowe począwszy od dokumentów za luty 2012 r. mogą być przygotowane wyłącznie w wersji 8.01.001A programu PŁATNIK. Od 5 marca 2012 r. nie będą przyjmowane żadne dokumenty ubezpieczeniowe przygotowane w poprzednich wersjach programu Płatnik. Jedyną obowiązującą wersją będzie 8.01.001A.

Reforma emerytalna

Rozpoczęły się konsultacje społeczne reformy polegającej na wydłużeniu i zrównaniu wieku emerytalnego kobiet i mężczyzn.

Wiek emerytalny ma wynieść 67 lat. PiS nie godzi się na propozycje rządowe. SLD proponuje referendum w tej sprawie. PSL proponuje zaś uprzywilejowanie kobiet przy podwyższaniu wieku emerytalnego.

Cała Europa starzeje się – w 2060 r. na każdego obywatela

UE powyżej 65 roku życia będą przypadaty już tylko dwie osoby w wieku produkcyjnym. Dlatego też Komisja Europejska zachęca państwa członkowskie do pilnych reform, które zapewniłyby godną emeryturę każdemu Europejczykowi.

Milionowe efekty kontroli zwolnień

Blisko 150 mln zł wstrzymanych i obniżonych świadczeń chorobowych – to efekt przeprowadzonej przez ZUS w 2011 r. kontroli zwolnień lekarskich.

Uprawnienia do kontroli zwolnień lekarskich daje Zakładowi Ubezpieczeń Społecznych ustawa o świadczeniach pieniężnych z ubezpieczenia społecznego w razie choroby i macierzyństwa. Zgodnie z jej zapisami Zakład, po pierwsze, bada prawidłowość orzekania o czasowej niezdolności do pracy, a po drugie – prawidłowość wykorzystania zwolnień lekarskich.

W ramach prowadzonej w całym 2011 r. kontroli prawidłowości orzekania o czasowej niezdolności do pracy lekarze orzecznicy ZUS wydali 38,2 tys. decyzji wstrzymujących dalszą wypłatę zasiłku chorobowego. Liczba ograniczonej w ten sposób absencji sięgnęła 206,7 tys. dni. Kwota wstrzymanych, decyzją lekarzy, zasiłków wyniosła 10,7 mln zł.

Z kolei prowadzone od stycznia do grudnia minionego roku kontrole prawidłowości wykorzystania zwolnień lekarskich objęły 136,5 tys. ubezpieczonych. W ich efekcie prawa do zasiłku pozbawiono 4,3 tys. osób. Było to równoznaczne z cofnięciem wypłaty świadczeń chorobowych na łączną kwotę 4,2 mln zł.

Prawo do prowadzenia kontroli prawidłowości wykorzystywania zwolnień lekarskich mają – obok ZUS-u – pracodawcy zatrudniający powyżej 20 ubezpieczonych.



WSKAŹNIKI

Dodatki do emerytur i rent

Prezes ZUS ogłosił, jakie dodatki i zmniejszenia obowiązują od dnia 1 marca 2012 r.

Kwoty dodatków do emerytury lub renty wynoszą od marca:

- 195,67 zł – dla dodatku pielęgnacyjnego,
- 367,79 zł – dla dodatku dla sierot zupełnych,
- 195,67 zł – dla dodatku za tajne nauczanie,
- 195,67 zł – dla dodatku kombatanckiego.

Kwota świadczenia pieniężnego przysługującego żołnierzom zastępczej służby wojskowej przymusowo zatrudnianym w kopalniach węgla, kamieniołomach, zakładach rud uranu i batalionach budowlanych, w zależności od liczby pełnych miesięcy trwania pracy, wynosi zaś:

- za 1 miesiąc – 9,81 zł,
- za 2 miesiące – 19,53 zł,
- za 3 miesiące – 29,38 zł,
- za 4 miesiące – 39,11 zł,
- za 5 miesięcy – 48,94 zł,
- za 6 miesięcy – 58,65 zł,
- za 7 miesięcy – 68,50 zł,
- za 8 miesięcy – 78,29 zł,
- za 9 miesięcy – 88,09 zł,
- za 10 miesięcy – 97,85 zł,



- za 11 miesięcy – 107,58 zł,
- za 12 miesięcy – 117,45 zł,
- za 13 miesięcy – 127,20 zł,
- za 14 miesięcy – 136,99 zł,
- za 15 miesięcy – 146,76 zł,
- za 16 miesięcy – 156,53 zł,
- za 17 miesięcy – 166,37 zł,
- za 18 miesięcy – 176,11 zł,
- za 19 miesięcy – 185,93 zł,
- za 20 miesięcy – 195,67 zł.

Kwota **świadczenia pieniężnego** przysługującego osobom deportowanym do pracy przymusowej oraz osadzonym w obozach pracy przez III Rzeszę i Związek Socjalistycznych Republik Radzieckich, w zależności od liczby pełnych miesięcy trwania pracy, wynosi natomiast:

- za 1 miesiąc – 9,81 zł,
- za 2 miesiące – 19,53 zł,
- za 3 miesiące – 29,38 zł,
- za 4 miesiące – 39,11 zł,
- za 5 miesięcy – 48,94 zł,
- za 6 miesięcy – 58,65 zł,
- za 7 miesięcy – 68,50 zł,
- za 8 miesięcy – 78,29 zł,
- za 9 miesięcy – 88,09 zł,
- za 10 miesięcy – 97,85 zł,
- za 11 miesięcy – 107,58 zł,
- za 12 miesięcy – 117,45 zł,
- za 13 miesięcy – 127,20 zł,
- za 14 miesięcy – 136,99 zł,
- za 15 miesięcy – 146,76 zł,
- za 16 miesięcy – 156,53 zł,
- za 17 miesięcy – 166,37 zł,
- za 18 miesięcy – 176,11 zł,
- za 19 miesięcy – 185,93 zł,
- za 20 miesięcy – 195,67 zł.

Kwoty **maksymalnych zmniejszeń** emerytury lub renty w razie osiągnięcia przychodu w kwocie przekraczającej 70% przeciętnego miesięcznego wynagrodzenia za kwartał kalendarzowy, ostatnio ogłoszonego przez Prezesa GUS, nie wyższej jednak niż 130% tego wynagrodzenia, wynoszą:

- 528,00 zł – dla emerytury lub renty z tytułu całkowitej niezdolności do pracy,
- 396,03 zł – dla renty z tytułu częściowej niezdolności do pracy,
- 448,83 zł – dla renty rodzinnej, do której uprawniona jest jedna osoba.

Limity przychodów dorabiających

Od 1 marca 2012 r. obowiązują następujące limity:

2.510,80 zł	Przekroczenie limitu powoduje zmniejszenie wypłaty emerytury lub renty.	To kwota przychodu odpowiadająca 70% przeciętnego miesięcznego wynagrodzenia za IV kwartał 2011 r.
4.662,80 zł	Przekroczenie limitu powoduje zawieszenie wypłaty emerytury lub renty.	To kwota przychodu odpowiadająca 130% przeciętnego miesięcznego wynagrodzenia za IV kwartał 2011 r.
2.510,80 zł	Przekroczenie limitu powoduje zawieszenie wypłaty renty socjalnej.	To kwota przychodu odpowiadająca 70% przeciętnego miesięcznego wynagrodzenia za IV kwartał 2011 r.

Ponadto Prezes ZUS **podał też** dopuszczalną kwotę przychodu, graniczną kwotę przychodu oraz roczną dopuszczalną kwotę przychodu i roczną graniczną kwotę przychodu – stosowane przy zmniejszaniu lub zawieszaniu świadczeń przedemerytalnych oraz zasiłków przedemerytalnych:

- dopuszczalna kwota przychodu odpowiadająca 25% przeciętnego wynagrodzenia w 2011 r., ogłoszonego do celów emerytalnych, od dnia 1 marca 2012 r. wynosi **849,90 zł miesięcznie**;
- graniczna kwota przychodu odpowiadająca 70% przeciętnego wynagrodzenia w 2011 r., ogłoszonego do celów emerytalnych,
- od dnia 1 marca 2012 r. wynosi **2.379,70 zł miesięcznie**;
- roczna dopuszczalna kwota przychodu od dnia 1 marca 2012 r. wynosi **10.198,80 zł**;
- roczna graniczna kwota przychodu od dnia 1 marca 2012 r. wynosi **28.556,40 zł**.

Ubezpieczenie zdrowotne

Prezes ZUS **podał najniższą podstawę wymiaru składek oraz kwotę składki na ubezpieczenie zdrowotne w 2012 r. dla niektórych grup ubezpieczonych.**

Podstawę wymiaru składki na ubezpieczenie zdrowotne w 2012 r. m.in. dla osób prowadzących pozarolniczą działalność gospodarczą stanowi kwota zadeklarowana, nie niższa niż 2828,31 zł (75% przeciętnego miesięcznego wynagrodzenia w sektorze przedsiębiorstw w czwartym kwartale 2011 r., włącznie z wypłatami z zysku). W związku z tym składka na ubezpieczenie zdrowotne w 2012 r. nie może być niższa od kwoty 254,55 zł (tj. 9% podstawy wymiaru).



ZMIANY PRAWNE

Kto może zostać obywatelem RP?

Nowa ustawa o obywatelstwie polskim określa zasady, warunki oraz tryb nabywania i utraty obywatelstwa polskiego, potwierdzania jego posiadania lub utraty, a także właściwość organów w tych sprawach.

Wojewoda będzie mógł uznać za obywateli RP obcokrajowców:

- przebywających w Polsce nieprzerwanie co najmniej od 3 lat na podstawie zezwolenia na osiedlenie się, zezwolenia na pobyt rezydenta długoterminowego WE lub na podstawie prawa stałego pobytu, posiadających stabilne i regularne źródło dochodu oraz tytuł prawny do zajmowania lokalu mieszkalnego;
- przebywających w Polsce nieprzerwanie minimum od 2 lat na podstawie zezwolenia na osiedlenie się, zezwolenia na pobyt rezydenta długoterminowego WE lub prawa stałego pobytu, którzy co najmniej od 3 lat są w związku małżeńskim z obywatelem polskim lub nie posiadają żadnego obywatelstwa;
- przebywających w Polsce nieprzerwanie minimum od 2 lat na podstawie zezwolenia na osiedlenie się, które uzyskali w związku z posiadaniem nadanego w Polsce statusu uchodźcy;
- małoletnich, których jedno z rodziców jest obywatelem polskim, przebywającym w naszym kraju na podstawie zezwolenia na osiedlenie się, zezwolenia na pobyt rezydenta długoterminowego WE lub prawa stałego pobytu, jeśli drugie z rodziców (nieposiadające obywatelstwa polskiego) wyraziło zgodę na to uznanie;

- małoletnich, których co najmniej jednemu z rodziców zostało przywrócone obywatelstwo polskie, jeśli małoletni przebywa w Polsce na podstawie zezwolenia na osiedlenie się, zezwolenia na pobyt rezydenta długoterminowego WE lub prawa stałego pobytu, a drugie z rodziców (niemające obywatelstwa polskiego) wyraziło zgodę na to uznanie;
- przebywających w Polsce nieprzerwanie minimum od 2 lat na podstawie zezwolenia na osiedlenie się, które uzyskali w związku z polskim pochodzeniem;
- przebywających w Polsce nieprzerwanie i legalnie co najmniej od 10 lat, którzy posiadają zezwolenie na osiedlenie się, zezwolenie na pobyt rezydenta długoterminowego WE (lub prawo stałego pobytu) oraz posiadają w Polsce stabilne i regularne źródło dochodu, a ponadto tytuł prawny do zajmowania lokalu mieszkalnego.

Większość **nowych przepisów** wejdzie w życie 15 sierpnia 2012 r., a część 15 maja 2012 r.

Obywatele zmienią unijne prawo

Od kwietnia 2012 r. zacznie obowiązywać rozporządzenie Parlamentu Europejskiego i Rady, umożliwiające występowanie do Komisji Europejskiej z inicjatywą obywatelską.

Zdaniem **Pracodawców RP** to dobry pomysł, dający obywatelom narzędzie bezpośredniego wpływu na kształt prawa w Unii Europejskiej.

Uruchomiono już portal internetowy, na którym będzie można zgłaszać propozycje rozwiązań prawnych i podpisywać się pod trwającymi inicjatywami.



AKTUALNOŚCI

ACTA do Trybunału

Europejski Trybunał Sprawiedliwości ma **sprawdzić, czy umowa handlowa dotycząca zwalczania obrotu towarami podrobionymi (ACTA) jest zgodna z prawami podstawowymi i wolnościami chronionymi w Europie.**

Proces ratyfikacji ACTA **wywołał** w ostatnich tygodniach ogónoeuropejską **debatę** na temat samego porozumienia oraz wolności w Internecie.

Premier Donald Tusk zadeklarował podjęcie działań mających na celu odrzucenie umowy ACTA na forum europejskim w tym **kształcie**.



PROJEKTY

Czyje urządzenia przesyłowe?

W Sejmie ciągle jest **projekt** nowelizacji Kodeksu cywilnego. Ma on na celu zmianę art. 49 K.c., regulującego status prawny tzw. **urządzeń przesyłowych** (do przesyłu wody, gazu, energii elektrycznej).

Projekt ma rozszerzyć stosowanie tego przepisu na urządzenia infrastruktury telekomunikacyjnej, kolei, tramwajowej, trolejbusowej i kolei linowych. **Propozycja rządowa** zakłada, że o własności urządzeń przesyłowych przesądzi to, kto poniósł koszty ich budowy, tj.: przedsiębiorca przesyłowy, właściciel nieruchomości lub inna osoba.



ZMIANY PRAWNE



Zmiany w ubezpieczeniach obowiązkowych

11 lutego weszły w życie [przepisy nowelizujące ustawę o ubezpieczeniach obowiązkowych, Ubezpieczeniowym Funduszu Gwarancyjnym i Polskim Biurze Ubezpieczycieli Komunikacyjnych](#).

Zmiany mają charakter prokonsumencki, m.in. w odniesieniu do obowiązkowego ubezpieczenia odpowiedzialności cywilnej posiadaczy pojazdów mechanicznych. Na podstawie nowych regulacji np.:

- w przypadku sprzedaży pojazdu, zawarta przez dotychczasowego posiadacza umowa ubezpieczenia OC komunikacyjnego, będzie rozwiązywała się z ostatnim dniem okresu, na jaki została zawarta,
- posiadacz pojazdu mechanicznego w przypadku „podwójnego ubezpieczenia” będzie miał możliwość wypowiedzenia umowy ubezpieczenia OC, która na skutek działania automatyzmu odnowienia została przedłużona.

ADR

W związku z [nową ustawą](#) o przewozie towarów niebezpiecznych minister transportu określił, jak ma wyglądać egzamin kończący kurs ADR oraz jak wydaje się świadectwo dopuszczenia pojazdu ADR.

Od 21 lutego br. obowiązują 2 rozporządzenia:

- w sprawie [egzaminów](#) dla kierowców przewożących towary niebezpieczne;

- w sprawie [świadectwa](#) dopuszczenia pojazdu ADR.

Nowa ustawa dotyczy bowiem transportu realizowanego za pośrednictwem transportu drogowego, kolejowego i żeglugi śródlądowej. Nie ma zaś zastosowania do przewozu towarów niebezpiecznych w przypadkach wskazanych m.in. w: ADR (umowa europejska dotycząca międzynarodowego przewozu drogowego towarów niebezpiecznych), RID (regulamin dla międzynarodowego przewozu kolejami towarów niebezpiecznych), ADN (umowa europejska dotycząca międzynarodowego przewozu śródlądowymi drogami wodnymi towarów niebezpiecznych).



INTERPRETACJE

Zdolność finansowa przewoźnika

MTBiGM [wyjaśniło](#) zasady dokumentowania wymogu zdolności finansowej zgodnie z unijnym rozporządzeniem WE 1071/2009, ustanawiającym wspólne zasady dotyczące warunków wykonywania zawodu przewoźnika drogowego.

Przedsiębiorca, aby spełnić wymóg określony w art. 3 ust. 1 lit c, musi być w stanie w każdym momencie roku finansowego spełnić swoje zobowiązania finansowe, zgodnie z art. 7 ust. 1 ww. rozporządzenia. W tym celu przedsiębiorca wykazuje na podstawie poświadczonych przez audytora lub odpowiednio upoważnioną osobę rocznych sprawozdań finansowych, że co roku dysponuje kapitałem

i rezerwami o wartości co najmniej 9000 EUR w przypadku wykorzystywania tylko jednego pojazdu i 5000 EUR na każdy dodatkowy wykorzystywany pojazd. Właściwy organ może zgodzić się lub wymagać, aby przedsiębiorca wykazał swoją zdolność finansową za pomocą zabezpieczenia, takiego jak gwarancja bankowa lub ubezpieczenie.



WZORY PISM

Zezwolenia na przewóz

Od początku roku obowiązują nowe [wzory zezwoleń](#) na międzynarodowy przewóz drogowy rzeczy oraz drogowy przewóz kabotażowy.

Poza tym resort transportu [zaleca](#) kierowcom wykonującym przewozy drogowe podlegające umowie AETR stosowanie do dokumentowania aktywności kierowcy „Zaświadczenia o działalności”, którego wzór, zgodny z Załącznikiem 3 aneksu do tej umowy.

E-deklaracja

Od 7 lutego br. obowiązują [zmiany](#) do rozporządzenia w sprawie deklaracji na podatek od środków transportowych składanych za pomocą środków komunikacji elektronicznej.

Modyfikacji uległ opis układu informacji i powiązań między nimi w deklaracji na podatek od środków transportowych w formacie danych xml (xsd).



ZMIANY PRAWNE

System interoperacyjny

System interoperacyjny będzie systemem płatności lub systemem rozrachunku papierów wartościowych, którego podmiot prowadzący zawarł porozumienie w sprawie międzysystemowej realizacji zleceń.

– Tak zakłada ustawa o zmianie ustawy o ostateczności rozrachunku w systemach płatności i systemach rozrachunku papierów wartościowych oraz zasadach nadzoru nad tymi systemami, ustawy o niektórych zabezpieczeniach finansowych oraz ustawy – Prawo upadłościowe i naprawcze.



AKTUALNOŚCI

Łatwiejsze płatności bezgotówkowe

Komisja Europejska poszukuje sposobów na zwiększenie konkurencji i znalezienie innowacyjnych rozwiązań, tak aby zapewnić konsumentom większy wybór bezgotówkowych form płatności, zwłaszcza on-line, dzięki większej konkurencji na rynku płatności elektronicznych.

W dokumencie do dyskusji przedstawiono niektóre z problemów i możliwe sposoby ich rozwiązania. Należą do nich:

- **konkurencja** – poprawa dostępu do rynku dla istniejących dostawców usług płatniczych i ułatwienie wejścia

na rynek nowym firmom,

- **bezpieczeństwo i ochrona danych** – zachęcenie konsumentów do korzystania z innych form płatności niż gotówka,
- **przejrzyste informacje o opłatach** – ochrona konsumentów przed ukrytymi kosztami i utrzymywanie cen na niskim poziomie poprzez ułatwienie porównywania cen podobnych usług
- **systemy działające w całej Europie** – wprowadzenie wspólnych norm technicznych gwarantujących większą kompatybilność systemów.

W konsultacjach on-line można wziąć udział do 11 kwietnia 2012 r. Nadesłane odpowiedzi zostaną uwzględnione przy podejmowaniu decyzji w sprawie dalszych działań, o których informacje pojawią się jeszcze w pierwszym półroczu tego roku.

Pomoc publiczna w 2010 roku

Prezes UOKiK jest odpowiedzialny za monitorowanie pomocy publicznej oraz sporządzanie corocznego raportu. Zgodnie z najnowszym raportem ogólna wartość wsparcia w 2010 roku wyniosła 24,09 mld zł, rok wcześniej – 19,17 mld zł. W tym prawie 3 mld zł to pomoc udzielona w 2010 roku w transporcie (ok. 70 proc. tej kwoty przyznano spółkom kolejowym).

Najwięcej pieniędzy trafiło do przedsiębiorców z województw: mazowieckiego, śląskiego i łódzkiego.

Tymczasem Komisja Europejska przyjęła zmieniony pakiet unijnych zasad pomocy państwa dotyczący oceny rekompensaty ze środków publicznych za usługi świadczone w ogólnym interesie gospodarczym (UOIG). Zaktualizowała też zestaw tymczasowych przepisów w zakresie pomocy państwa obowiązujących w odniesieniu do oceny

wsparcia publicznego na rzecz instytucji finansowych w okresie kryzysu oraz przedłużyła okres ich stosowania.

Jaka będzie unijna WPR?

Komisja Europejska przedstawiła pakiet legislacyjny WPR2020, który obejmuje przepisy dotyczące unijnej Wspólnej Polityki Rolnej na lata 2014-2020.

MRiRW opracowało zaś projekt stanowiska Rządu RP do pakietu propozycji legislacyjnych Komisji Europejskiej dotyczących Wspólnej Polityki Rolnej na lata 2014-2020. Senat jest przeciwny dyskryminacji w unijnej polityce rolnej.

Tymczasem Komisja Europejska wystąpi do państw członkowskich o zwrot nienależnie wypłaconych kwot z funduszy unijnej polityki rolnej.

Jakie finanse publiczne?

Ministerstwo finansów przygotowało raport „Finanse publiczne w Polsce w okresie kryzysu” podsumowujący lata 2008-2011 oraz przedstawiający strategię na kolejne lata.

Ubiegły rok rozpoczął okres zdecydowanej konsolidacji finansów publicznych w Polsce, która w latach 2011-2012 będzie największa w UE, z wyjątkiem niektórych krajów objętych programami pomocowymi. Ma to zapewnić wyeliminowanie nadmiernego deficytu w 2012 r., tj. zgodnie z rekomendacją Rady UE. MF zakłada, że konsolidacja będzie polegać przede wszystkim na ograniczeniu wydatków, co przynosi najtrwalsze skutki.