

e-DORADCA PODATKOWY

elektroniczny serwis klientów kancelarii

FAKTUR



PODATKI DOCHODOWE

- Wybierz formę opodatkowania 3
- Karta podatkowa 4
- Nowe druki 4



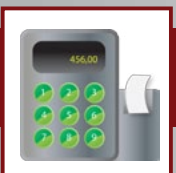
DZIAŁALNOŚĆ GOSPODARCZA

- Rynek płatnej telewizji w Polsce 7
- Strategia morską 7
- Wspólny rynek - wspólne przepisy 7



SERWIS DOMOWY

- Premia termomodernizacyjna 10
- Bezpieczniej na imprezach masowych 10
- Umowy timeshare 10



SERWIS VAT

- Odzież dla niemowląt 5
- Sklep internetowy a kasa fiskalna 5
- Koprodukcja filmu a VAT 5



PRAWO PRACY

- Niepełnosprawny popracuje dłużej 8
- Wydawanie świadectw pracy 8
- Płaca minimalna w 2012 r. 8



PODATEK AKCYZOWY

- Znów zaciskanie pasa... 11
- Nowe e-deklaracje 11
- Opodatkowanie wyrobów węglowych 11



PROCEDURY PODATKOWE

- Możesz zabezpieczyć się interpretacją... 6
- Nowe formularze 6



SERWIS ZUS

- Wyższa składka rentowa 9
- Renciści socjalni więcej popracują 9
- Limity przychodów dorabiających 9



FINANSE

- Przechowanie towaru w depozycie 12
- Zmiany dla pograniczników 12
- Magazyny czasowego składowania 12



s ł o w o o d d o r a d c y

Z okazji Świąt Bożego Narodzenia życzę wszystkim naszym partnerom, przyjaciółom, klientom i współpracownikom, wszystkiego co najlepsze i najprzyjemniejsze, rodzinnej atmosfery, radości, pogody ducha i suto zastawionych stołów.

W Nowym 2012 Roku życzę przede wszystkim dużo zdrowia, wszelkiej pomyślności w życiu osobistym i wielu sukcesów w pracy zawodowej.

Twój Doradca Podatkowy



5. – Wpłata składek na ubezpieczenia społeczne, ubezpieczenie zdrowotne, FP i FGŚP - jednostki budżetowe i samorządowe zakłady budżetowe.

7. – Zapłata podatku w formie karty podatkowej za listopad.

7. – Wpłata zryczałtowanego podatku dochodowego pobranego w listopadzie od należności wypłaconych zagranicznej osobie prawnej z tytułów wymienionych w art. 21 ust. 1 ustawy o p.d.o.p.

7. – Wpłata zryczałtowanego podatku dochodowego pobranego w listopadzie od dochodów z dywidend oraz innych przychodów z tytułu udziału w zyskach osób prawnych i przekazanie podatnikowi informacji CIT-7.

12. – Wpłata składek na ubezpieczenia społeczne, ubezpieczenie zdrowotne i FP za listopad – osoby fizyczne opłacające składki wyłącznie za siebie.

12. – Złożenie zgłoszenia INTRASTAT za listopad.

15. – Wpłata podatku od nieruchomości i podatku leśnego za grudzień – osoby prawne, jednostki organizacyjne oraz spółki nieposiadające osobowości prawnej.

15. – Wpłata składek na ubezpieczenia społeczne, ubezpieczenie zdrowotne, FP i FGŚP za listopad – pozostali płatnicy składek.

15. – Złożenie informacji podsumowującej (w wersji drukowanej) za listopad.

20. – Wpłata podwójnej zaliczki (za listopad i za grudzień w wysokości należnej za listopad) na podatek



dochodowy od osób prawnych i od podatkowej grupy kapitałowej.

20. – Wpłata podatku dochodowego (podwójna zaliczka: za listopad i za grudzień w wysokości należnej za listopad) od osób fizycznych od dochodów osiągniętych z działalności gospodarczej (w tym liniowego) oraz z umów najmu i dzierżawy.

20. – Wpłata kwot pobranych zaliczek na podatek dochodowy od osób fizycznych od pracowników zatrudnionych na umowę o pracę oraz z tytułu umów zlecenia i o dzieło wypłaconych w poprzednim miesiącu.

20. – Wpłata przez płatników, o których mowa w art. 41 ustawy o p.d.o.f., pobranych zaliczek na podatek dochodowy lub zryczałtowanego podatku dochodowego za listopad.

20. – Wpłata podatku dochodowego od podatników osiągających dochody bez pośrednictwa płatników ze stosunku pracy z zagranicy oraz z emerytur i rent z zagranicy czy z tytułu osobiście wykonywanej działalności np. literackiej, artystycznej.

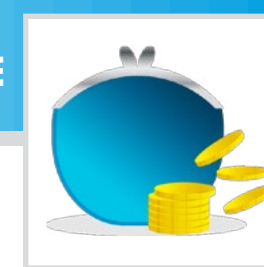
20. – Wpłata ryczałtu od przychodów ewidencjonowanych za listopad.

20. – Wpłata na PFRON za listopad.

27. – Deklaracja i rozliczenie podatku VAT i akcyzy.

27. – Złożenie informacji podsumowującej (składanej elektronicznie).

28. – Wpłata podatku dochodowego w formie karty podatkowej za grudzień.



PORADY

Wybierz formę opodatkowania

Wielu przedsiębiorców, zwłaszcza początkujących, powinno się zastanowić nad wyborem sposobu opodatkowania podatkiem dochodowym od osób fizycznych w 2011 roku.

Osoby fizyczne podatek dochodowy od wpływów z prowadzonej działalności gospodarczej mogą płacić na tzw. zasadach ogólnych (według skali określonej w ustawie o podatku dochodowym od osób fizycznych) albo – jeśli tylko spełniają warunki prawne uprawniające je do skorzystania z tych form – w formie ryczałtu od przychodów ewidencjonowanych, w formie karty podatkowej bądź tzw. podatku liniowego (19%).

Jeśli podatnik rozpoczyna działalność gospodarczą, to powinien stosować zasady ogólne, chyba że wybierze inną formę opodatkowania podatkiem dochodowym od osób fizycznych.

O wyborze **podatku liniowego** należy do dnia 20 stycznia oświadczyć pisemnie właściwemu naczelnikowi urzędu skarbowego, a w razie rozpoczęcia działalności w ciągu roku – do dnia poprzedzającego dzień rozpoczęcia działalności, nie później jednak niż w dniu uzyskania pierwszego przychodu. Wybór sposobu opodatkowania dokonany w oświadczeniu dotyczy też lat następnych, chyba że podatnik, w terminie do dnia 20 stycznia roku podatkowego, zawiadomi w formie pisemnej właściwego naczelnika urzędu skarbowego o rezygnacji z tego sposobu opodatkowania lub złoży w tym terminie pi-

semny wniosek lub oświadczenie o zastosowanie form opodatkowania określonych w ustawie o zryczałtowanym podatku dochodowym.

Rozpoczynający działalność gospodarczą z początkiem roku, mogą płacić **podatek w formie ryczałtu od przychodów ewidencjonowanych** od dnia uzyskania pierwszego przychodu bez względu na wysokość osiągniętych przychodów. W tym celu należy złożyć do dnia 20 stycznia roku podatkowego naczelnikowi urzędu skarbowego właściwemu według miejsca zamieszkania pisemne oświadczenie o wyborze tej formy opodatkowania.

Jeśli działalność rozpoczyna się w trakcie roku podatkowego, to takie oświadczenie należy złożyć do dnia poprzedzającego dzień rozpoczęcia działalności, nie później jednak niż w dniu uzyskania pierwszego przychodu. Oświadczenie w przypadku prowadzenia działalności w formie spółki składają wszyscy wspólnicy naczelnikom urzędów skarbowych właściwym według miejsca zamieszkania każdego ze wspólników. Oświadczenie to będzie ważne też w latach następnych, chyba że przedsiębiorca postanowi zmienić formę opodatkowania i poinformuje o tym właściwego naczelnika urzędu skarbowego. Jeśli więc podatnik wybrał ryczałt i do dnia 20 stycznia kolejnego roku podatkowego nie zgłosił likwidacji działalności gospodarczej lub nie wybrał innej formy opodatkowania, uważa się, iż nadal prowadzi działalność opodatkowaną ryczałtem. Nie może on sam zmienić formy opodatkowania a w ciągu roku.

Rozpoczynający działalność i rejestrujący się przez Internet dokonują wyboru formy opodatkowania podatkiem dochodowym wraz ze złożeniem wniosku wpis do CE-IDG.



UMOWY I PISMA

Nowe druki

Minister Finansów określił nowe wzory oświadczeń, deklaracji, zeznań oraz informacji dotyczących PIT. Zmiany dotyczą ponadto tabeli norm szacunkowych dochodu z działów specjalnych produkcji rolnej.

Nowe formularze zostały załączone do rozporządzeń:

- z dnia 9 listopada 2011 r. w sprawie określenia wzoru rocznego obliczenia podatku wraz z informacją o wysokości dochodu, do sporządzenia których obowiązane są organy rentowe;
- z dnia 9 listopada 2011 r. w sprawie określenia niektórych wzorów oświadczeń, deklaracji i informacji podatkowych obowiązujących w zakresie podatku dochodowego od osób fizycznych;
- z dnia 9 listopada 2011 r. w sprawie wzoru oświadczenia o wysokości wydatków związanych z inwestycją służącą zaspokojeniu potrzeb mieszkaniowych;
- z dnia 10 listopada 2011 r. w sprawie norm szacunkowych dochodu z działów specjalnych produkcji rolnej;
- z dnia 14 listopada 2011 r. w sprawie określenia wzorów rocznego obliczenia podatku oraz zeznań podatkowych obowiązujących w zakresie podatku dochodowego od osób fizycznych.

Nowy wzór deklaracji o osiągniętych przychodach z odpłatnego zbycia nieruchomości lub praw majątkowych, objętych zryczałtowanym podatkiem dochodowym (PIT-23) dołączono zaś do rozporządzenia Ministra Finansów z dnia 4 listopada 2011 r. w sprawie określenia wzoru deklaracji obowiązującej w zakresie zryczałtowanego podatku od przychodów z odpłatnego zbycia nieruchomości i praw majątkowych.



WSKAŹNIKI

Karta podatkowa

Minister Finansów podał obowiązujące w 2012 r. stawki karty podatkowej, kwotę, do której można wykonywać świadczenia przy prowadzeniu niektórych usług oraz kwartalne stawki ryczaftu od przychodów proboszczów i wikariuszy.

Można je znaleźć w załącznikach do obwieszczenia z dnia 4 listopada 2011 r.



INTERPRETACJE

Podatek dochodowy a zasada równości

Ministerstwo Finansów udzieliło wyjaśnień w odpowiedzi na interpelację nr 24249 w sprawie stosowania przepisów ustawy o podatku dochodowym od osób fizycznych do odszkodowań, rent inwalidzkich z tytułu wypadku przy pracy, przyznanych polskim rezydentom podatkowym za granicą.

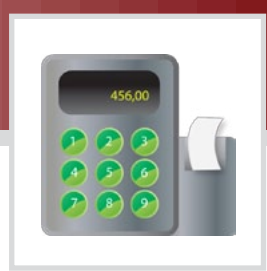
Art. 21 ust. 1 pkt 3 ww. ustawy zwalnia od podatku „otrzymane odszkodowania lub zadośćuczynienia, jeżeli ich wysokość lub zasady ustalania wynikają wprost z przepisów odrębnych ustaw lub przepisów wykonawczych wydanych na podstawie tych ustaw, z wyjątkiem: (...)”. Treść przywołanej regulacji nie odwołuje się do przepisów konkretnych ustaw czy wydanych na ich podstawie prze-

pisów wykonawczych. O możliwości zastosowania tego zwolnienia od podatku decyduje jedynie okoliczność, że w danym przypadku wysokość lub zasady ustalania otrzymanego odszkodowania lub zadośćuczynienia wynikają wprost z przepisów odrębnych ustaw lub przepisów wykonawczych wydanych na podstawie tych ustaw oraz że otrzymane świadczenie nie stanowi wyjątku określonego w lit. a–g tego przepisu.

W kwestii zwolnienia od podatku renty inwalidzkiej resort finansów wyjaśnił, iż renty inwalidzkie, co do zasady, podlegają opodatkowaniu podatkiem dochodowym od osób fizycznych. Wyjątek od tej zasady stanowią renty inwalidzkie z tytułu inwalidztwa wojennego, zwolnione od podatku na podstawie art. 21 ust. 1 pkt 74 ustawy, jak również świadczenia o charakterze odszkodowawczym, wymienione w katalogu zwolnień przedmiotowych ustawy.

Do korzystających ze zwolnienia należy m.in. odszkodowanie w postaci renty, otrzymane na podstawie przepisów prawa cywilnego w razie uszkodzenia ciała lub wywołania rozstroju zdrowia przez poszkodowanego, który utracił całkowicie lub częściowo zdolność do pracy zarobkowej albo jeżeli zwiększyły się jego potrzeby lub zmniejszyły widoki powodzenia na przyszłość (art. 21 ust. 1 pkt 3c ustawy). Jednak regulacja ta, analogicznie jak w przypadku przywołanego na wstępie przepisu art. 21 ust. 1 pkt 3 ustawy, nie ogranicza możliwości jej zastosowania wyłącznie do przypadków otrzymania renty w oparciu o przepisy polskiego prawa. Dla zastosowania zwolnienia decydujące znaczenie ma to, czy spełnione są warunki określone w tym przepisie.

Zdaniem resortu, brak jest jednoznacznych przesłanek przemawiających za tym, iż przepis art. 21 ust. 3 ustawy narusza Traktat o funkcjonowaniu Unii Europejskiej.



ODPOWIEDŹ

Sklep internetowy a kasa fiskalna

Pytanie: Założyłem sklep internetowy jako osoba fizyczna? Zastanawiam się, czy obejmuje mnie obowiązek ewidencji sprzedaży za pomocą kasy fiskalnej?

Odpowiedź: Obowiązek ewidencji sprzedaży za pomocą kas fiskalnych ciąży, w zasadzie, na wszystkich podatnikach dokonujących sprzedaży na rzecz osób fizycznych nieprowadzących działalności gospodarczej oraz rolników ryczałtowych. Wyjątki od tej zasady określa teraz rozporządzenie Ministra Finansów z dnia 26 lipca 2010 r. w sprawie zwolnień z obowiązku prowadzenia ewidencji przy zastosowaniu kas rejestrujących. Przewiduje ono m.in. zwolnienia obejmujące podatników, u których obrót podlegający obowiązkowi ewidencji nie przekracza 20.000 zł (w przypadku podatników rozpoczynających dokonywanie sprzedaży w ciągu danego roku podatkowego) bądź 40.000 zł (w przypadku podatników kontynuujących prowadzenie działalności gospodarczej, u których wcześniej nie powstał obowiązek rozpoczęcia ewidencji). Dotyczą one niemal wszystkich podatników.

Nawet przekroczenie powyższych limitów niekoniecznie oznacza obowiązek zamontowania kas fiskalnych. Prowadzona działalność może być bowiem objęta którymś ze zwolnień przedmiotowych podanych w załączniku do ww. rozporządzenia Ministra Finansów. Warto tu zwrócić uwagę na poz. 36 obejmującą dostawę towarów w systemie wysyłkowym (pocztą lub przesyłkami kurierskimi), za które zapłata w całości następuje za pośrednictwem

poczty, banku lub spółdzielczej kasy oszczędnościowo-kredytowej (odpowiednio na rachunek bankowy podatnika lub na rachunek podatnika w spółdzielczej kasie oszczędnościowo-kredytowej, której jest członkiem), pod warunkiem że z ewidencji i dowodów dokumentujących transakcję jednoznacznie wynika, jakiej konkretnie dostawy zapłata dotyczyła.

Zwolnienie powyższe może znaleźć zastosowanie także w przypadku prowadzenia sprzedaży przez sklep internetowy. Trzeba jednak ściśle przestrzegać warunków tego zwolnienia. Każda sprzedaż na warunkach nieuprawniających do korzystania ze zwolnienia (np. sprzedaż w przypadku płatności czekiem, kartą płatniczą lub kredytową) musi być zewidencjonowana w kasie fiskalnej.



INTERPRETACJE

Koprodukcja filmu a VAT

Ministerstwo Finansów w odpowiedzi na interpelację nr 24367 wyjaśniło zasady opodatkowania podatkiem od towarów i usług czynności podejmowanych w ramach umowy koprodukcyjnej.

W przypadku gdy np. producent utworu audiowizualnego w ramach prowadzonej działalności gospodarczej zawarł umowę koprodukcyjną na produkcję filmu i przekazuje koproducentowi prawa autorskie i pokrewne dotyczące danej produkcji (w części proporcjonalnej do wniesionego w formie pieniężnej udziału koproducenta w produkcji), wówczas stwierdzić należy, iż w sprawie wystąpiły wszystkie konieczne elementy świadczenia opodatkowanego podatkiem od towarów i usług, określone w art. 8 ustawy z dnia 11 marca 2004 r. o podatku od

towarów i usług, tj. stanowi świadczenie usług podlegające opodatkowaniu.



ZMIANY PRAWNE

Odzież dla niemowląt

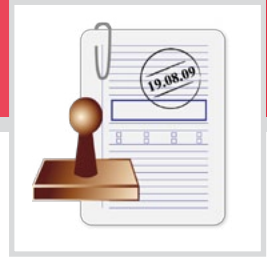
Od 1 stycznia 2012 r. zostaje wprowadzona podstawowa stawka VAT (23%) na ubranka dla niemowląt i obuwiu dla dzieci.

Nowelizacją z dnia 18 marca 2011 r. przewidziano zmianę (wykreślenie poz. 76 i 77 z załącznika nr 3 do ustawy o VAT) polegającą na zniesieniu preferencyjnej stawki podatku w wysokości 8% na ubranka i dodatki odzieżowe dla niemowląt i obuwiu dziecięce.

Ważne dla firm autobusowych

Nowe przepisy dotyczące szczególnej procedury w zakresie rejestracji i rozliczania podatku przez podmioty zagraniczne świadczące usługi międzynarodowego okazjonalnego przewozu drogowego osób wejdą w życie 1 stycznia 2012 r.

Nowy rozdział 7a ustawy VAT całościowo reguluje tę procedurę dla firm zagranicznych świadczących wyłącznie usługi międzynarodowego, okazjonalnego przewozu osób autobusami zarejestrowanymi w innym kraju UE, które nie wykazują odliczeń podatku naliczonego.



WZORY PISM

Nowe formularze

Rozporządzenie Ministra Finansów z 25 listopada 2011 r. zawiera wzory deklaracji, zeznania, oświadczenia oraz informacji podatkowych obowiązujących w zakresie podatku dochodowego od osób prawnych.

W innym rozporządzeniu MF określił zaś wzory zeznania, deklaracji i informacji podatkowych obowiązujących w zakresie zryczałtowanego podatku dochodowego od niektórych przychodów osiągniętych przez osoby fizyczne.

Określił on też wzór informacji sporządzanej przez spółdzielnie mieszkaniowe oraz banki prowadzące kasy mieszkaniowe o: wysokości wycofanego wkładu budowlanego lub mieszkaniowego wniesionego do spółdzielni mieszkaniowej i wysokości wycofanych lub przeniesionych na rzecz osób trzecich oszczędności z kasy mieszkaniowej.

Po zmianach przepisów identyfikatorem podatkowym osób fizycznych objętych rejestrem PESEL, nieprowadzących działalności gospodarczej lub niebędących zarejestrowanymi podatnikami VAT, jest numer PESEL. Dla pozostałych podmiotów identyfikatorem podatkowym jest NIP. Sąd MF we wzorach zaświadczeń o miejscu zamieszkania lub siedzibie dla celów podatkowych wydawanych przez organy podatkowe (tzw. certyfikatach rezydencji), wzorze pełnomocnictwa do podpisywania deklaracji składanej za pomocą środków komunikacji elektronicznej oraz wzorze zawiadomienia o odwołaniu tego pełnomocnictwa, a także w informacjach podatkowych, wniosku o wydanie interpretacji przepisów prawa podatkowego oraz zaświadczeniach wydawanych przez organy podatkowe planuje

wprowadzić nowy standard w zakresie danych identyfikacyjnych.

Projektowane są też rozporządzenia: w sprawie wzoru zawiadomienia o zamiarze wszczęcia kontroli podatkowej i w sprawie wzoru imiennego upoważnienia do przeprowadzenia kontroli podatkowej.



PORADY

Możesz zabezpieczyć się interpretacją...

W razie wątpliwości, jak zastosować przepisy podatkowe, każdy podatnik ma prawo żądania od organu podatkowego udzielenia pisemnej interpretacji przepisów prawa podatkowego w swojej indywidualnej sprawie.

Interpretacja indywidualna wydawana jest na wniosek zainteresowanego w zakresie dotyczącego go stanu faktycznego lub przyszłych zdarzeń.

Do wydawania, w imieniu Ministra Finansów, interpretacji indywidualnych upoważnieni zostali Dyrektorzy Izby Skarbowych w: Bydgoszczy, Katowicach, Łodzi, Poznaniu i Warszawie. Przed wysłaniem wniosku trzeba sprawdzić, który dyrektor izby skarbowej jest właściwy według miejsca zamieszkania lub adresu siedziby wnioskodawcy.

Występując z takim zapytaniem, należy wyczerpująco przedstawić stan faktyczny albo zdarzenie przyszłe oraz własne stanowisko w sprawie oceny prawnej tego stanu faktycznego albo zdarzenia przyszłego. **Zastosowanie się do wydanej interpretacji prawa podatkowego nie może podatnikowi szkodzić.** Nie zostanie on obciążony

z tego tytułu żadnymi negatywnymi konsekwencjami i nie można pociągnąć podatnika do odpowiedzialności za działania, które podjął na podstawie błędnej interpretacji. Aby dobrze przygotować taki wniosek – tak by interpretacja należycie zabezpieczała interesy podatnika – przydana może okazać się pomoc doradcy podatkowego.

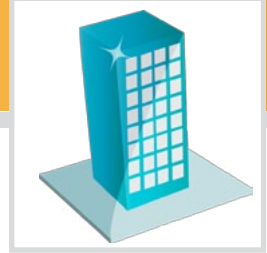
Z zapytaniem nie można się zwrócić, jeśli:

- przedstawione elementy stanu faktycznego są w dniu złożenia wniosku o interpretację przedmiotem toczącego się postępowania podatkowego, kontroli podatkowej, postępowania kontrolnego organu kontroli skarbowej, albo
- w tym zakresie sprawa została rozstrzygnięta co do jej istoty w decyzji lub postanowieniu organu podatkowego lub organu kontroli skarbowej.

Wniosek o wydanie interpretacji indywidualnej podlega opłacie w wysokości 40 zł (od każdego przedstawionego we wniosku odrębnego stanu faktycznego lub zdarzenia przyszłego), którą należy wpłacić w terminie 7 dni od dnia jego złożenia.

Indywidualne interpretacje przepisów prawa podatkowego wydawane są w terminie 3 miesięcy od dnia otrzymania wniosku przez upoważnionego dyrektora izby skarbowej.

Z początkiem 2012 roku nastąpią też zmiany dotyczące **interpretacji ogólnych przepisów prawa podatkowego**. Umożliwiono Ministrowi Finansów wydanie interpretacji ogólnej nie tylko z urzędu, ale i na wniosek „zainteresowanego”. Uregulowano w Ordynacji podatkowej tryb wydania takich interpretacji na wniosek. Wniosek powinien zawierać uzasadnienie konieczności wydania interpretacji ogólnej. Wnioskodawca musi m.in. przedstawić różne rozstrzygnięcia w co najmniej 2 takich samych stanach faktycznych i prawnych, a interpretacja chroni podatników tylko w identycznych warunkach.



ZMIANY PRAWNE

Dane do wpisu do rejestru

Minister Zdrowia określiła szczegółowy zakres danych objętych wpisem do rejestru podmiotów wykonujących działalność leczniczą oraz szczegółowy tryb postępowania w sprawach dokonywania wpisów, zmian w rejestrze oraz wykreśleń z tego rejestru.

Nowe rozporządzenie obowiązuje od 1 listopada br.



PROJEKT

Wspólny rynek – wspólne przepisy

Mimo sukcesu, jaki odniósł jednolity rynek, nadal istnieją bariery w transgranicznej wymianie handlowej. Wiele z nich wynika z różnych przepisów dotyczących sprzedaży, obowiązujących w 27 państwach członkowskich. Dlatego Komisja Europejska proponowała ustanowienie fakultatywnych wspólnych europejskich przepisów dotyczących sprzedaży.

Mają one pomóc zlikwidować te bariery i zapewnić konsumentom większą możliwość wyboru towarów oraz wyższy poziom ochrony. Przepisy te ułatwią handel, gdyż będą stanowić jednolity zestaw norm dla umów transgranicznych we wszystkich 27 państwach członkowskich UE. Jeśli przedsiębiorcy oferowaliby swoje produkty na podstawie wspólnych europejskich przepisów dotyczących sprzedaży, konsumenci, dzięki jednemu kliknięciu myszki, mogliby korzystać z przyjaznych użytkownikowi umów europejskich, gwarantujących wysoki poziom ochrony.



WSKAŹNIKI

Ile „produkujemy”?

Prezes GUS podał, iż produkt krajowy brutto na jednego mieszkańca w Polsce w latach 2007-2009 wyniósł 33.181 zł.

Najniższy PKB na mieszkańca odnotowano w Województwach: Lubelskim - 22.625 zł i Podkarpackim - 22.699 zł. Najwyższy poziom PKB *per capita* był w Województwie Mazowieckim - 52.914 zł.



AKTUALNOŚCI

Strategia morska

40 milionów euro zostanie przekazanych na rzecz zintegrowanej polityki morskiej. Nowa morska strategia na rzecz zatrudnienia i wzrostu gospodarczego w obszarze Oceanu Atlantyckiego to program pilotażowy i projekty z nim związane toczą się mają w latach 2011-2013.

Korzyści z tej polityki odniosą nie tylko regiony nadmorskie, ale i cała Europa i cała europejska gospodarka. Porozumienie Parlamentu Europejskiego z Komisją zostało zawarte już podczas pierwszego czytania.

Tymczasem Komisja Europejska właśnie skierowała m.in. uzasadnioną opinię dotyczącą braku powiadomienia o środkach transpozycji dyrektywy dotyczącej dochodzeń w sprawach wypadków morskich.

Z omawianymi kwestiami związana jest też nowa polska ustawa o bezpieczeństwie morskim, która reguluje m.in. sprawy bezpieczeństwa morskiego – w zakresie budowy statku, jego stałych urządzeń i wyposażenia, inspekcji statku, kwalifikacji i składu załogi statku, bezpiecznego uprawiania żeglugi morskiej oraz ratowania życia na morzu.

Rynek płatnej telewizji w Polsce

Ilu jest w Polsce operatorów płatnej telewizji i jak wygląda konkurencja pomiędzy nimi? Co jest popularniejsze – antena satelitarna, czy kablówka? Ile jest kanałów polskojęzycznych lub HD?

– Odpowiedzi na te i inne pytania przynosi raport UOKiK. Usługi dostarczania płatnej telewizji świadczą satelitarne platformy cyfrowe, operatorzy kablowi oraz IPTV.

Stop nieuczciwym praktykom

Małe przedsiębiorstwa w całej Europie ponoszą szkody wywołane przez sprzedawców stosujących nieuczciwe praktyki, takie jak wprowadzająca w błąd reklama.

Komisja Europejska zamierza w toku konsultacji społecznych zebrać informacje na temat charakteru i skali nieuczciwych praktyk – w tym oszustw internetowych – i przedstawić propozycje działań zapobiegawczych.



WSKAŹNIKI

Płaca minimalna w 2012 r.

Minimalne wynagrodzenie za pracę w 2012 r. wyniesie 1500 zł. Oznacza to jego wzrost aż o 8,2%, ponieważ obecnie jest to 1386 zł.

Organizacje przedsiębiorców są **przeciwne** takiej zmianie. Twierdzą, że ta **zbyt wysoka** podwyżka płac **przyczyni się** do **wzrostu bezrobocia** i będzie **kosztowna** dla pracowników.

Zarzucają też, iż ustalana ogólnokrajowa płaca minimalna jest niedostosowana do regionalnych i lokalnych uwarunkowań rynku pracy.

ZMIANY PRAWNE

Wydawanie świadectw pracy

7 grudnia 2011 r. **zmieniają się** zasady wydawania świadectw pracy. W razie rozwiązania lub wygaśnięcia stosunku pracy na podstawie umowy o pracę na czas nieokreślony, pracodawca ma wydać świadectwo pracy w dniu, w którym następuje rozwiązanie lub wygaśnięcie stosunku pracy.

Podobnie jest w przypadku umowy terminowej trwającej krócej niż 24 miesiące, jeśli jej rozwiązanie bądź wygaśnięcie przypada po upływie tego terminu. Poza tym pracodawca będzie obowiązany wydać świadectwo pracy w terminie 7 dni od dnia złożenia pisemnego

wniosku pracownika. Jeżeli wydanie świadectwa pracy w odpowiednim terminie nie jest możliwe, pracodawca, nie później niż w ciągu 7 dni od dnia upływu tego terminu, przesyła świadectwo pracy pracownikowi lub upoważnionej osobie za pośrednictwem poczty albo doręcza je w inny sposób. Pracodawca wydaje świadectwo pracy bezpośrednio pracownikowi albo osobie upoważnionej przez pracownika na piśmie.

Zmiany dotyczą też sposobu wypełniania takiego formularza.

Niepełnosprawny popracuje dłużej

W wyniku **nowelizacji** ustawy o rehabilitacji zawodowej i społecznej oraz zatrudnianiu osób niepełnosprawnych, od 1 stycznia 2012 r. osoby ze znacznym lub umiarkowanym stopniem niepełnosprawności będą pracować w pełnym wymiarze (przez 8 godzin dziennie i 40 tygodniowo).

W opinii **Pracodawców RP** regulacja jest napisana w sposób niejasny, co spowoduje utrudnienia w stosowaniu jej w praktyce. **Nowe przepisy** dają co prawda niepełnosprawnym – na podstawie zaświadczenia od lekarza o celowości stosowania skróconej normy czasu pracy - możliwość powrotu do skróconego, 7-godzinnego dnia pracy (35 godzin w tygodniu), lecz nie wiadomo, jakie kryteria musi spełnić pracownik, żeby móc pracować krócej. Nie przewidziano także żadnego mechanizmu kontroli czy odwołania od decyzji lekarza.

Pracownik, który będzie chciał skorzystać ze skróconego czasu pracy, musi złożyć wniosek do pracodawcy, aby ten **skierował** go na badania na koszt firmy.



AKTUALNOŚCI

Coraz więcej terminowych umów o pracę

Z danych GUS **wynika**, że Polska **wiedzie prym** wśród krajów unijnych, jeśli chodzi o liczbę osób pozbawionych stabilnych etatów. Co trzeci pracownik zatrudniony jest na umowę terminową, którą można rozwiązać w zasadzie bez żadnych ograniczeń.

Pracownicy tymczasowi mają zagwarantowane prawo do równego traktowania (zarówno w odniesieniu do warunków wynagrodzenia, jak i warunków pracy) na mocy ustawy z dnia 9 lipca 2003 r. o zatrudnieniu pracowników tymczasowych oraz dyrektywy Parlamentu Europejskiego i Rady z dnia 19 listopada 2008 r. w sprawie pracy tymczasowej. W Polsce maksymalny okres zatrudnienia pracownika tymczasowego wynosi 18 miesięcy w ciągu kolejnych 36. Postulat wydłużenia tego okresu do 24 miesięcy przedstawiony w raporcie „**Młodzi 2011**” jest kolejnym krokiem do większej stabilności zatrudnienia pracowników tymczasowych oraz zwiększenia możliwości znalezienia stałego zatrudnienia. Ze względu na obowiązujący limit pracownicy muszą zostać zwolnieni i pozostają bez pracy, pomimo że zostali wyszkoleni przez pracodawcę użytkownika, zdobyli doświadczenie zawodowe, a pracodawca użytkownik chce ich dalej zatrudniać w ramach pracy tymczasowej – wskazuje **PKPP Lewiatan**.



ZMIANY PRAWNE

Procedura przyznawania świadczeń

Od 23 listopada 2011 r. obowiązuje nowe rozporządzenie Ministra Pracy i Polityki Społecznej z dnia 11 października 2011 r. w sprawie postępowania o świadczenia emerytalno-rentowe.

Określa ono: zakres obowiązków informacyjnych organów rentowych; warunki i tryb wszczęcia postępowania w sprawach świadczeń; sposób ustalania daty zgłoszenia wniosku o świadczenie lub o ustalenie jego wysokości, jeżeli wniosek nie został złożony w organie rentowym; dowody uzasadniające prawo do świadczeń i ich wysokości, które powinny być dołączone do wniosku w sprawie przyznania świadczeń; rodzaje dowodów uzasadniających prawo do świadczeń lub ich wysokość, w przypadku gdy konto ubezpieczonego nie zawiera tych danych; zakres danych, które mogą być udowodnione w drodze zeznań świadków lub oświadczeń ubezpieczonych, wraz ze wskazaniem formy tych zeznań lub oświadczeń; a również sposób obliczania świadczeń i okresów uwzględnianych przy ustalaniu świadczeń; elementy, jakie powinna zawierać decyzja organu rentowego oraz jej uzasadnienie, a ponadto zakres informacji, które powinny być zawarte w pouczeniu do tej decyzji; formę prowadzenia akt sprawy i ich przechowywania oraz okres przechowywania akt sprawy prowadzonych w formie elektronicznej; tryb postępowania oraz rodzaje dowodów niezbędnych do przyznania przez Prezesa ZUS świadczeń w drodze wyjątku.



PROJEKT

Wyższa składka rentowa

W Ministerstwie Pracy i Polityki Społecznej przygotowano projekt zmian ustawy o systemie ubezpieczeń społecznych.

Zawiera on propozycję podniesienia składki rentowej o 2 punkty procentowe po stronie pracodawców. Na skutek tej zmiany składka na ubezpieczenie rentowe wzrośnie z 6% do 8% i będzie kształtowała się na poziomie 1,5 % po stronie ubezpieczonego i 6,5 % po stronie płatnika składek. W przypadku pracodawców oznacza to powrót do wcześniejszych uregulowań.

Wejście w życie zmian przewidziano na 1 marca 2012 r.



WSKAŹNIKI

Renciści socjalni więcej popracują

Nowelizacja ustawy o rencie socjalnej podwyższa w przyszłym roku limit dopuszczalnego dla dorabiających rencistów socjalnych przychodu do 70% przeciętnej płacy tak, jak w przypadku limitu przychodu powodującego zmniejszenie emerytury, renty z tytułu niezdolności do pracy oraz renty rodzinnej.

Obecnie prawo do renty socjalnej ulega zawieszeniu, jeżeli świadczeniobiorca osiągnął przychód wyższy

niż 30% przeciętnego miesięcznego wynagrodzenia za kwartał kalendarzowy ostatnio ogłoszonego przez Prezesa Głównego Urzędu Statystycznego do celów emerytalnych. Teraz limit wyniesie 70%.

Limity przychodów dorabiających

Od 1 grudnia br. obowiązują następujące limity:

2.391,20 zł	Przekroczenie limitu powoduje zmniejszenie wypłaty emerytury lub renty.	To kwota przychodu odpowiadająca 70% przeciętnego miesięcznego wynagrodzenia za III kw
4.440,80 zł	Przekroczenie limitu powoduje zawieszenie wypłaty emerytury lub renty.	To kwota przychodu odpowiadająca 130% przeciętnego miesięcznego wynagrodzenia za III kw
1.024,80 zł	Przekroczenie limitu powoduje zawieszenie wypłaty renty socjalnej.	To kwota przychodu odpowiadająca 30% przeciętnego miesięcznego wynagrodzenia za III kwartał 2011 r. Uwaga: Od początku 2012 r. renciści socjalni będą mogli więcej zarobić, bo aż do 70% przeciętnego miesięcznego wynagrodzenia.



ZMIANY PRAWNE

Bezpieczniej na imprezach masowych

12 listopada br. weszła w życie część przepisów ustawy o zmianie ustawy o bezpieczeństwie imprez masowych oraz niektórych innych ustaw.

Głównym celem wprowadzenia nowych przepisów jest umożliwienie skutecznej walki ze zjawiskiem chuligaństwa stadionowego oraz zapewnienie bezpieczeństwa podczas turnieju EURO 2012, którego Polska jest współorganizatorem. Nowe regulacje to m.in.:

- zastrzeżenie, iż sprzedaż, podawanie i spożywanie napojów alkoholowych może odbywać się w miejscach wyłączonych do tego wyznaczonych przez podmioty posiadające koncesję (nieodzwolone są opakowania wykonane ze szkła, metalu czy tworzyw sztucznych), a na imprezie masowej (z wyjątkiem imprezy podwyższonego ryzyka) dozwolona jest sprzedaż, podawanie i spożywanie napojów alkoholowych zawierających **nie więcej niż 3,5% alkoholu**;
- rozszerzenie zakresu obowiązywania zakazu klubowego – będzie on dotyczył również imprez masowych przeprowadzanych z udziałem drużyny organizatora rozgrywanych poza siedzibą organizatora, czyli tzw. meczów wyjazdowych;
- służby porządkowe będą zobowiązane odmówić wstępu na imprezę masową osobie nieposiadającej biletu wstępu lub innego dokumentu uprawniającego do przebywania na imprezie masowej;
- możliwość wydania decyzji o przerwaniu imprezy

w przypadku stwierdzenia niespełnienia przez organizatora warunków określonych w zezwoleniu.



PROJEKT

Pacjent ma prawo wiedzieć

Pacjenci chcą wiedzieć coraz więcej na temat leków, które przyjmują, i mieć większą kontrolę nad tym, w jaki sposób są leczeni.

Jednocześnie coraz większa ilość dostępnych materiałów z różnych źródeł utrudnia weryfikację wiarygodnych informacji na temat leków. Dlatego Komisja Europejska proponuje, jakie informacje na temat leków wydawanych tylko na receptę ich wytwórcy mogą podawać do publicznej wiadomości.



AKTUALNOŚĆ

Nie dla czadu

Od początku roku według statystyk odnotowano prawie 122 zgony osób, spowodowane przez tlenek węgla, a blisko 1,5 tys. osób uległo podtruciu. Tlenek węgla jest cichym zabójcą, gdyż jest niewidoczny, w ogóle go nie czuć, a stężenie już na poziomie 0,32% w powietrzu po 30 minutach powoduje śmierć.

Strażacy przypominają, że prawo budowlane zobowiązuje zarządców oraz właścicieli obiektów budowlanych, w tym budynków mieszkalnych wielorodzinnych oraz jednorodzinnych, do przeprowadzania kontroli przewodów

kominowych (dymowych, spalinowych i wentylacyjnych) co najmniej raz w roku oraz co najmniej dwa razy w roku, w przypadku budynków o powierzchni zabudowy przekraczającej 2.000 m² oraz innych obiektów budowlanych o powierzchni dachu przekraczającej 1.000 m².

Premia termomodernizacyjna

Bank Gospodarstwa Krajowego wznowił procedurę rozpatrywania wniosków o przyznanie premii termomodernizacyjnej.

O premię termomodernizacyjną w przypadku realizacji przedsięwzięć termomodernizacyjnych mogą się ubiegać właściciele lub zarządcy:

- budynków mieszkalnych,
- budynków zbiorowego zamieszkania,
- budynków użyteczności publicznej stanowiących własność jednostek samorządu terytorialnego i wykorzystywanych przez nie do wykonywania zadań publicznych,
- lokalnej sieci ciepłowniczej,
- lokalnego źródła ciepła.

Wartość przyznawanej premii termomodernizacyjnej wynosi 20% wykorzystanego kredytu, nie więcej jednak niż 16% kosztów poniesionych na realizację przedsięwzięcia termomodernizacyjnego i dwukrotność przewidywanych rocznych oszczędności kosztów energii, ustalonych na podstawie audytu energetycznego.



ZMIANY PRAWNE

Zmiany dla pograniczników

Nowe **rozporządzenie** Ministra Spraw Wewnętrznych i Administracji reguluje sposób dokumentowania prowadzonej przez Straż Graniczną kontroli operacyjnej oraz zasady przechowywania i przekazywania wniosków i zarządzeń, a także przechowywania, przekazywania oraz przetwarzania i niszczenia materiałów uzyskanych podczas stosowania tej kontroli.

Wszelkie materiały zgromadzone podczas kontroli zawierające dowody pozwalające na wszczęcie postępowania karnego bądź mające znaczenie dla toczącego się postępowania muszą być przekazane Prokuratorowi Generalnemu lub prokuratorowi okręgowemu, za pośrednictwem przedstawiciela organu SG wnioskującego o zarządzenie kontroli.

Ponadto, na mocy nowego **rozporządzenia** MSWiA, funkcjonariusze Straży Granicznej zyskali uprawnienie do wypisywania mandatów za spożywanie alkoholu w miejscu publicznym, a także za zanieczyszczenie gleby czy wody oraz za wyrzucanie do lasu śmieci, złomu, padliny lub innych nieczystości bądź kamieni.

Tymczasem nowe unijne rozporządzenie nadaje Europejskiej Straży Granicznej Frontex – ze stałą siedzibą w Warszawie – znacznie szersze **uprawnienia**, pozwalające na skuteczniejszą kontrolę granic zewnętrznych Unii. Europejska Straż Graniczna rozpocznie kontrolę według **nowych zasad** zewnętrznych granic UE najpóźniej do końca 2011 r.

Magazyny czasowego składowania

Towary składowane czasowo mogą znajdować się jedynie w miejscach uznanych przez organy celne i na warunkach określonych przez te organy. Nowe **rozporządzenie** Ministra Finansów określa warunki i tryb tworzenia oraz prowadzenia magazynów czasowego składowania.

Osoba zamierzająca prowadzić magazyn powinna złożyć wnioski o udzielenie pozwolenia na prowadzenie magazynu do naczelnika urzędu celnego właściwego ze względu na lokalizację miejsca, w którym ma być prowadzony magazyn. O ile spełnione są odpowiednie warunki, organ ten wyda pozwolenie. W nowych przepisach od 5 listopada 2011 r. uproszczono formalności z tym związane.



ORZECZENIE

Przechowanie towaru w depozycie

Nie wolno już wymierzać opłaty minimalnej za przechowanie towaru niewspółnotowego w depozycie prowadzonym przez organ celny. Wysokość opłat za przymusowe przechowywanie zajętego przez urząd celny towaru są niezgodne z Konstytucją – **orzekł Trybunał Konstytucyjny**.

Sprawa rozpatrywana przez sąd administracyjny w Olsztynie dotyczyła wysokości opłaty wymierzonej za

przechowanie towaru w depozycie organu celnego. Towar (jedna paczka papierosów) został zajęty, w celu uregulowania sytuacji towaru, nielegalnie wprowadzonego na obszar celny Unii Europejskiej. W toku postępowania celnego sąd orzekł przepadek towaru. Po uprawomocnieniu się orzeczenia o przepadku, Naczelnik Urzędu Celnego w Elblągu, na podstawie zakwestionowanych przepisów ustalił kwotę **opłaty za przechowanie paczki papierosów w depozycie urzędu celnego w wysokości 498 zł**.

Zdaniem TK, górne i dolne stawki opłaty, wymierzonej w takiej sytuacji, muszą wynikać z ustawy. Trybunał Konstytucyjny - na podstawie art. 190 ust. 3 Konstytucji - zdecydował, że art. 93 ust. 2 Prawa celnego, w zakresie uznanym za niezgodny z konstytucją utraci moc obowiązującą z upływem 12 miesięcy od dnia ogłoszenia niniejszego wyroku w Dzienniku Ustaw. Natomiast z dniem **ogłoszenia** wyroku w Dzienniku Ustaw (tj. 25 listopada br.) zabraknie podstawy prawnej do wymierzania opłaty minimalnej za przechowanie towaru niewspółnotowego w depozycie prowadzonym przez organ celny.

Trybunał Konstytucyjny stwierdził, że ustawodawca nie upoważnił ministra właściwego do spraw finansów publicznych do określenia w rozporządzeniu minimalnej stawki opłaty za przechowanie towaru w depozycie prowadzonym przez organ celny, nie wskazał też innych wytycznych niż uwzględnienie charakteru czynności, za które opłaty mają być pobierane.

Wyrok TK z 15.11.2011 r., sygn. akt P 29/10



WZORY PISM

Wniosek o zwrot podatku

Od początku 2012 r. będzie obowiązywał nowy wzór wniosku o zwrot podatku akcyzowego zawartego w cenie oleju napędowego wykorzystywanego do produkcji rolnej.

Został on załączony do rozporządzenia Ministra Rolnictwa i Rozwoju Wsi z 25 października 2011 r.



PORADY

Opodatkowanie wyrobów węglowych

Ministerstwo Finansów wyjaśniło zasady opodatkowania podatkiem akcyzowym wyrobów akcyzowych: węgla kamiennego, węgla brunatnego i koksu, jakie będą obowiązywały od 2 stycznia 2012 r.

Stawka podatku akcyzowego dla wyrobów węglowych przeznaczonych do celów opałowych objętych pozycjami CN 2701, 2702 oraz 2704 wynosi 1,28 zł/1 gigadzul (GJ). Przewidziano jednak **szereg zwolnień** przedmiotowych od akcyzy. Zwolnienie od akcyzy dotyczy m.in. węgla i koksu zużywanych przez:

- gospodarstwa domowe,
- organy administracji publicznej,
- jednostki Sił Zbrojnych RP,
- podmioty systemu oświaty,
- żłobki i kluby dziecięce,

- podmioty lecznicze,
- jednostki organizacyjne pomocy społecznej
- organizacje, o których mowa w ustawie z dnia 24 kwietnia 2003 r. o działalności pożytku publicznego i o wolontariacie.

Należy pamiętać, aby każdorazowo potwierdzić dostawcy odbiór dostarczonego węgla lub koksu na dokumencie dostawy.



AKTUALNOŚĆ

Nowe e-deklaracje

Od 1 stycznia 2012 r. podatnicy otrzymują możliwość elektronicznego składania kolejnych deklaracji.

Począwszy od rozliczenia za miesiąc styczeń 2012 r. będzie możliwość w ramach systemu ZEFIR składania elektronicznie:

- deklaracji podatkowej od nabycia wewnątrzwspólnotowego energii elektrycznej AKC-EN,
- deklaracji w sprawie przedpłaty akcyzy AKC-PA,
- informacji o wyrobach akcyzowych w składzie podatkowym: alkoholu etylowym (INF-A), winie, napojach fermentowanych i wyrobach pośrednich (INF-B), piwie (INF-C), paliwach silnikowych z wyłączeniem gazu (INF-D), wyrobach tytoniowych (INF-F), paliwach opałowych (INF-I), o gazie (INF-J) oraz o olejach smarowych i pozostałych olejach (INF-K),
- deklaracji dla podatku od gier przeznaczonej dla płatników podatku od gier zarządzających turniej gry pokera (POG-P),
- deklaracji o wysokości akcyzy pobranej i wpłaconej przez płatnika AKC-P,
- informacji o dopłatach w grach liczbowych, loteriach pieniężnych i grze telebingo (GHD-1),
- informacji w sprawie opłaty paliwowej,

- deklaracji dla podatku od gier POG-4, wraz z załącznikami POG-4/R oraz POG-4/A (przeznaczonej dla podatników prowadzących salony gier na automatach oraz podatników zarządzających gry na automatach o niskich wygranych),
- deklaracji uproszczonej nabycia wewnątrzwspólnotowego AKC-U,
- zgłoszenia o planowanym nabyciu wewnątrzwspólnotowym wyrobów akcyzowych z akcyzą zapłaconą na terytorium państwa członkowskiego.



PROJEKT

Znów zaciskanie pasa...

Aby zapewnić stabilność finansów publicznych, nowy rząd przyjął rozwiązania umożliwiające zahamowanie szybkiego wzrostu długu publicznego, który niesie ryzyko przekroczenia drugiego progu ostrożnościowego (55%) w 2012 r.

Projekt tzw. ustawy o budżetowej jest ściśle związany budżetem na 2012 rok, i planem finansowym państwa na przyszły rok i programem nowego rządu.

W ustawie o budżetowej zapisano zmiany w podatku akcyzowym. **Podwyższona zostanie akcyza na olej napędowy i biokomponenty**. Z tytułu tego tytułu do budżetu trafi ok. 2,2 mld zł. **O 4% wzrośnie akcyza na wyroby tytoniowe**, a do budżetu wpłynie ok. 245 mln zł.

Nie zwiększy się fundusz wynagrodzeń budżetówki, sędziów i prokuratorów.

Nie będzie można też ominąć tzw. podatku Belki, czyli płacenia 19% podatku od zysków z lokat.